

แนวทางการปฏิบัติที่ผู้รับบริการหรือผู้มาติดต่อกับหน่วยงาน  
ใช้เป็นข้อมูลในการขอรับบริการ  
หรือติดต่อกับหน่วยงาน

การดำเนินงานโครงการทุนการศึกษาพระราชทาน ม.ท.ศ.  
ภายใต้ “มูลนิธิทุนการศึกษาพระราชทาน สมเด็จพระบรมโอรสาธิราชฯ  
สยามมกุฎราชกุมาร (ม.ท.ศ.)”

## คำนำ

พระบาทสมเด็จพระเจ้าอยู่หัว เมื่อครั้งดำรงพระราชอิสริยยศ สมเด็จพระบรมโอรสาธิราชฯ สยามมกุฎราชกุมาร มีพระราชดำริให้ดำเนิน "โครงการทุนการศึกษาสมเด็จพระบรมโอรสาธิราชฯ สยามมกุฎราชกุมาร" ขึ้นเมื่อปี ๒๕๕๒ ทรงให้นำพระราชทรัพย์ส่วนพระองค์และเงินบริจาคโดยเสด็จการกุศล มาใช้ให้เกิดประโยชน์สูงสุด ตามพระราชปณิธานที่มุ่งสร้างโอกาสทางการศึกษาที่มั่นคงแก่เยาวชนไทย ที่ประพฤติดี มีความสามารถในการศึกษา ให้ได้รับโอกาสศึกษาในระดับมัธยมศึกษาตอนปลายต่อเนื่องจน สำเร็จปริญญาตรีตามความสามารถของแต่ละคน อันเป็นการลงทุนเพื่อพัฒนาความรู้ความสามารถและ ศักยภาพแก่เยาวชนไทย

การดำเนินงานโครงการทุนการศึกษาพระราชทาน ม.ท.ศ. ฉบับนี้ จัดทำขึ้นเพื่อเป็นแนวทางการปฏิบัติที่ผู้รับบริการหรือผู้มาติดต่อกับหน่วยงานใช้เป็นข้อมูลในการขอรับบริการ หรือติดต่อกับหน่วยงานในการดำเนินงานโครงการมีผลการดำเนินงานโครงการที่เป็นไปตามกระบวนการขั้นตอน ใช้เป็นแนวทางในการดำเนินงานคัดเลือก คัดสรร นักเรียน ผู้มีคุณสมบัติเหมาะสมจากทุกสังกัด เพื่อเข้ารับทุนพระราชทาน ม.ท.ศ. หวังเป็นอย่างยิ่งว่าการดำเนินงานโครงการทุนการศึกษาพระราชทาน ม.ท.ศ. จะเป็นประโยชน์ต่อผู้อ่าน เจ้าหน้าที่ที่เกี่ยวข้องและหน่วยงานอื่นๆ ในการศึกษาเพื่อเป็นแนวทางในการปฏิบัติแก่ผู้รับบริการหรือผู้มาติดต่อกับหน่วยงาน ต่อไป

กลุ่มพัฒนาการศึกษา

มิถุนายน ๒๕๖๗

สารบัญ

	หน้า
คำนำ	ก
สารบัญ	ข
แนวทางการปฏิบัติที่ผู้รับบริการหรือผู้มาติดต่อกับหน่วยงาน	๑
๑. ชื่องาน : การดำเนินงานโครงการทุนการศึกษาพระราชทาน ม.ท.ศ. ปี ๒๕๖๗ ภายใต้ “มูลนิธิ ทุนการศึกษาพระราชทาน สมเด็จพระบรมโอรสาธิราชฯ สยามมกุฎราชกุมาร (ม.ท.ศ.)”	๑
คำนิยาม	๒
๒. วิธีการขั้นตอนการให้บริการ	๓
แผนภูมิภาพที่ ๑ กระบวนการดำเนินงาน/แผนการดำเนินโครงการ	๔
วิธีการดำเนินงาน	๕-๖
๓. ระยะเวลาแต่ละขั้นตอน	๗
แผนปฏิบัติการโครงการทุนการศึกษาพระราชทาน ม.ท.ศ.	๗-๑๐
๔. ช่องทางให้บริการ เช่น สถานที่ส่วนที่รับผิดชอบ E-Service One Stop Service	๑๑
๕. ค่าธรรมเนียม	๑๑
๖. กฎหมายที่เกี่ยวข้อง	๑๑

แนวทางการปฏิบัติที่ผู้รับบริการหรือผู้มาติดต่อกับหน่วยงานใช้เป็นข้อมูลในการขอรับบริการ  
หรือติดต่อกับหน่วยงาน

กลุ่มพัฒนาการศึกษา สำนักงานศึกษาธิการจังหวัดสมุทรปราการ

๑. ชื่องาน : การดำเนินงานโครงการทุนการศึกษาพระราชทาน ม.ท.ศ. ภายใต้ “มูลนิธิทุนการศึกษา  
พระราชทาน สมเด็จพระบรมโอรสาธิราชฯ สยามมกุฎราชกุมาร (ม.ท.ศ.)”

ความเป็นมาโครงการทุนการศึกษาพระราชทาน ม.ท.ศ. พระบาทสมเด็จพระเจ้าอยู่หัว  
เมื่อครั้งดำรงพระราชอิสริยยศ สมเด็จพระบรมโอรสาธิราชฯ สยามมกุฎราชกุมาร มีพระราชดำริให้ดำเนิน “โครงการ  
ทุนการศึกษาสมเด็จพระบรมโอรสาธิราชฯ สยามมกุฎราชกุมาร” ขึ้นเมื่อปี ๒๕๕๒ ทรงให้นำพระราชทรัพย์  
ส่วนพระองค์และเงินบริจาคโดยเสด็จพระราชกุศลมาใช้ให้เกิดประโยชน์สูงสุด ตามพระราชปณิธานที่มุ่งสร้าง  
โอกาสทางการศึกษาที่มั่นคงแก่เยาวชนไทย ที่ประพฤติดี มีความสามารถในการศึกษา ให้ได้รับโอกาสศึกษา  
ในระดับมัธยมศึกษาตอนปลายต่อเนื่องจนสำเร็จปริญญาตรีตามความสามารถของแต่ละคน อันเป็นการลงทุน  
เพื่อพัฒนาความรู้ความสามารถและศักยภาพแก่เยาวชนไทย

ในปี ๒๕๕๓ ทรงให้จัดตั้ง “มูลนิธิทุนการศึกษาพระราชทานสมเด็จพระบรมโอรสาธิราชฯ  
สยามมกุฎราชกุมาร (ม.ท.ศ.)” ให้นำโครงการทุนศึกษามายู่ภายใต้การดำเนินงานของมูลนิธิฯ เพื่อให้เกิด  
ความยั่งยืนสืบต่อไป โดยมีกลไกคณะกรรมการระดับจังหวัด โดยมีผู้ว่าราชการจังหวัดเป็นประธาน ศึกษาธิการ  
จังหวัดเป็นเลขานุการ พิจารณาดำเนินการคัดเลือก คัดสรร ผู้มีคุณสมบัติเหมาะสมจากทุกจังหวัดเพื่อเข้าสู่การ  
พิจารณากลับกรองให้รับทุนพระราชทาน ม.ท.ศ. และติดตามการทำงานการบำเพ็ญประโยชน์ทำจิตอาสา  
เพื่อประโยชน์ต่อสังคมส่วนรวมตลอดระยะเวลาที่เป็นนักเรียนทุนพระราชทานฯ จนสำเร็จการศึกษา

การดำเนินงานโครงการทุนการศึกษาพระราชทาน ม.ท.ศ. ในระดับพื้นที่โดยมีกลไก  
คณะกรรมการระดับจังหวัด มีผู้ว่าราชการจังหวัดเป็นประธาน ศึกษาธิการจังหวัดเป็นกรรมการและเลขานุการ  
ดำเนินกระบวนการคัดเลือก คัดสรร เสนอชื่อผู้ที่มีคุณสมบัติเหมาะสมจากทุกจังหวัดเพื่อเข้าสู่การพิจารณา  
กลับกรองให้รับทุนพระราชทาน ม.ท.ศ. รวมทั้งติดตามดูแลนักเรียนผู้ได้รับทุนพระราชทาน ม.ท.ศ.  
ตลอดระยะเวลาที่เป็นนักเรียนทุนพระราชทานฯ จนสำเร็จการศึกษา และติดตามการทำงาน การบำเพ็ญ  
ประโยชน์ทำจิตอาสาเพื่อประโยชน์ต่อสังคมส่วนรวม

คู่มือ และแผนปฏิบัติการ กำหนดให้การดำเนินงานโครงการทุนการศึกษาพระราชทาน ม.ท.ศ.  
ยึดหลักการ แนวคิด แนวทางดำเนินงานที่ได้ปรับปรุงให้มีประสิทธิภาพ ตามพระบรม  
ราชาบาย องค์ประธานกรรมการ ม.ท.ศ. มาอย่างต่อเนื่องในทุกปีตั้งแต่ปี ๒๕๖๐ เป็นต้นมา

## คำนิยาม

๑. ม.ท.ศ. หมายถึง มูลนิธิทุนการศึกษาพระราชทานสมเด็จพระบรมโอรสาธิราชฯ สยามมกุฎราชกุมาร
๒. โครงการทุน หมายถึง โครงการทุนการศึกษาพระราชทาน ม.ท.ศ.
๓. นักเรียน หมายถึง นักเรียนที่จบชั้นมัธยมศึกษาปีที่ ๓ ในปีการศึกษานั้นๆ
๔. นักเรียนทุน หมายถึง นักเรียนทุนพระราชทาน ม.ท.ศ.
๕. คณะกรรมการ หมายถึง คณะกรรมการ ม.ท.ศ.
๖. เลขาธิการ หมายถึง เลขาธิการ ม.ท.ศ.
๗. คณะอนุกรรมการ หมายถึง คณะอนุกรรมการขับเคลื่อนงาน ม.ท.ศ. และติดตามประเมินผลการดำเนินงานโครงการทุนการศึกษาพระราชทาน ม.ท.ศ.
๘. คณะกรรมการระดับจังหวัด หมายถึง คณะกรรมการคัดเลือก คัดสรร ผู้รับพระราชทานทุน และประสานงานระดับจังหวัด
๙. เรียนดี หมายถึง จบชั้นมัธยมศึกษาปีที่ ๓ ด้วยผลการเรียนดี มีคะแนนเฉลี่ยไม่ต่ำกว่า ๓.๐๐ เป็นผู้มีความประสงค์มุ่งมั่นจะเรียนต่อจนจบปริญญาตรีหรือเทียบเท่า
๑๐. ความประพฤติดี หมายถึง ไม่บกพร่องในศีลธรรมอันดี มีทัศนคติที่ดีถูกต้อง มีความจงรักภักดีต่อสถาบันพระมหากษัตริย์และประเทศชาติ
๑๑. ความพร้อมที่จะเข้ารับการศึกษาและพัฒนาศักยภาพ หมายถึง มีสุขภาพพลานามัยแข็งแรงสมบูรณ์ ใฝ่เรียนรู้ เข้าใจและพร้อมเข้ารับการศึกษา บ่มเพาะเสริมสร้างทัศนคติที่ถูกต้อง พัฒนาศักยภาพการเรียนรู้ ทักษะชีวิต และทักษะอาชีพ
๑๒. การเสริมสร้างทัศนคติที่ถูกต้อง และสร้างเสริมพื้นฐานชีวิตที่มั่นคง เข้มแข็ง หมายถึง ทำให้เกิดการรับรู้ ความเข้าใจ เห็นคุณค่า ห่วงแหนและปกป้องรักษาเขตชุมชนพระมหากษัตริย์และประเทศชาติ บ่มเพาะความมีวินัย ความรับผิดชอบ การเป็นพลเมืองที่ดี พร้อมเป็นผู้นำการเปลี่ยนแปลงที่มีคุณธรรม ซื่อสัตย์ มีจิตสาธารณะ โดยจัดให้มีการอบรมสร้างการรับรู้ ให้เกิดความเข้าใจในหลักการ ทรงงาน การน้อมนำปรัชญาของเศรษฐกิจพอเพียงสู่การปฏิบัติ จัดให้มีการศึกษาเรียนรู้ ดูงานสถานที่สำคัญทางประวัติศาสตร์ การศึกษาดูงานโครงการตามแนวพระราชดำริ ศูนย์การเรียนรู้ตามแนวพระราชดำริ ศูนย์ศึกษาการพัฒนาอันเนื่องมาจากพระราชดำริ การฝึกวินัยความรับผิดชอบ การอยู่ร่วมกันและทำงานร่วมกัน
๑๓. การพัฒนาศักยภาพเสริมสร้างทักษะการเรียนรู้ และความแข็งแกร่งด้านวิชาการ หมายถึง การเตรียมความพร้อมด้านวิชาการเพื่อความสามารถทางการเรียน และการเรียนต่อระดับปริญญาตรีในสาขาวิชาที่เป็นความต้องการของประเทศ สาขาขาดแคลน สาขาด้านการเกษตร สาขาด้านความมั่นคง ในสายทหาร ตำรวจ โดยจัดให้มีการแนะแนว และติววิชาเฉพาะในวิชาหลักด้านต่างๆ ด้านภาษาอังกฤษ ด้านการใช้เทคโนโลยี ด้านการสื่อสาร ให้รู้จักจริง รอบรู้ มีความแข็งแกร่งในวิชาความรู้ มีทักษะการคิดวิเคราะห์ อย่างมีเหตุผล สังเคราะห์เชื่อมโยงเป็น เป็นผู้ใฝ่เรียนรู้ รวมทั้งการทัศนศึกษา เรียนรู้ที่สถาบันการศึกษาชั้นนำที่เชี่ยวชาญในแต่ละสาขาวิชา เพื่อเป็นการค้นหาความถนัดและความต้องการของตน มีความพร้อมสามารถเรียนสำเร็จ มีความรู้ไปประกอบอาชีพได้อย่างมั่นคง

๑๔. การพัฒนาศักยภาพเสริมสร้างทักษะอาชีพและทักษะชีวิต หมายถึง การเตรียมพร้อมด้วยการสร้างเสริมประสบการณ์ชีวิต มีการเรียนรู้ฝึกลงมือปฏิบัติงาน โดยจัดให้มีการเรียนรู้ ร่วมฝึกปฏิบัติงาน จิตอาสา ในสถานพยาบาล สถานดูแลผู้พิการ ผู้สูงอายุ การฝึกปฏิบัติงานประกอบการเพื่อเรียนรู้ประสบการณ์เชิงวิชาชีพการฝึกปฏิบัติงานด้านการเกษตร การเรียนรู้ผ่านการศึกษาดูงานและฝึกงานตามสถาบันและแหล่งเรียนรู้สำคัญ พิพิธภัณฑต่างๆ เพื่อเปิดโลกทัศน์สร้างสรรค์ความคิดริเริ่ม และสร้างแรงบันดาลใจ

## ๒. วิธีการขั้นตอนการให้บริการ

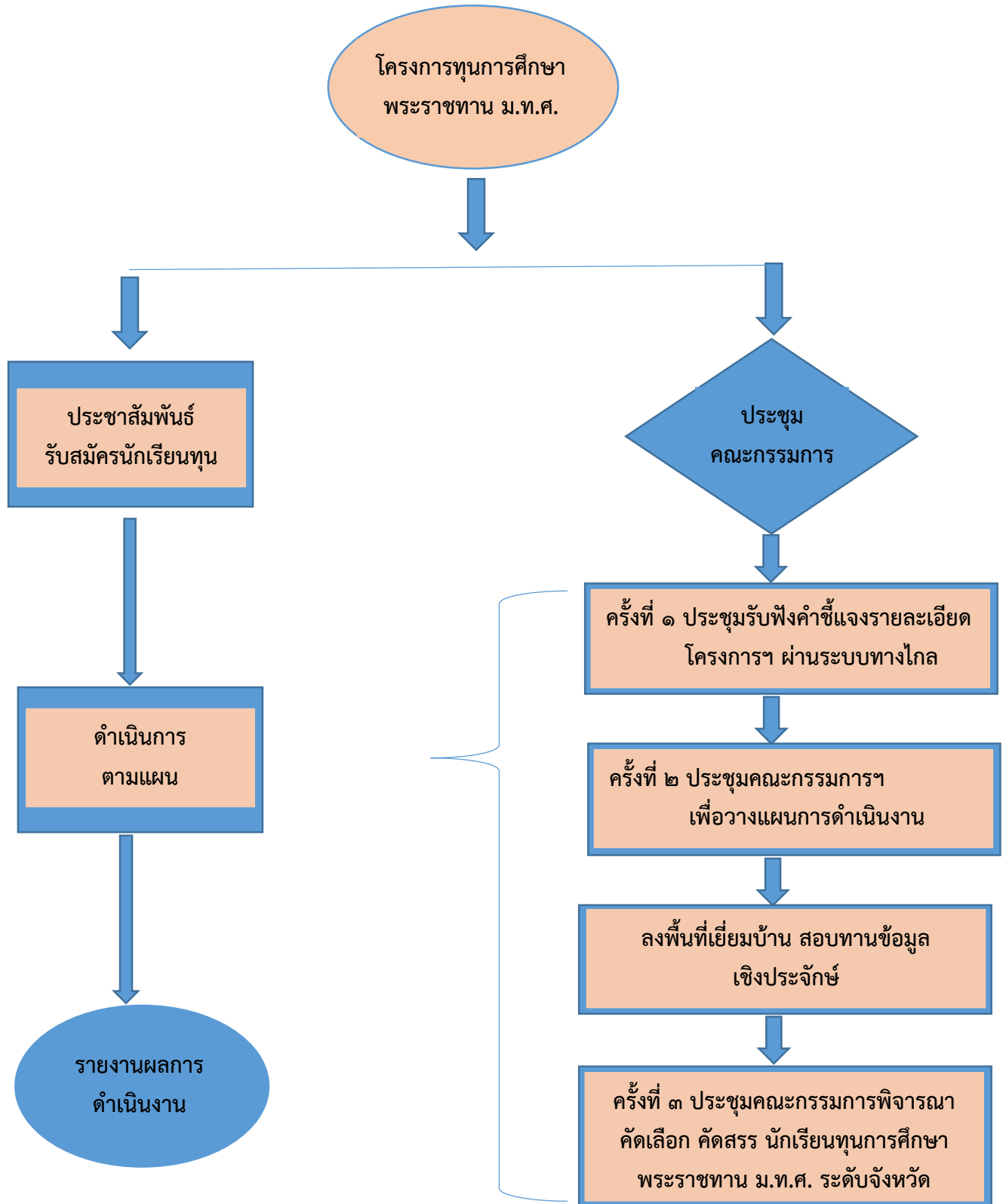
ตามคู่มือ และแผนปฏิบัติการ การดำเนินงานโครงการทุนการศึกษาพระราชทาน ม.ท.ศ. การพิจารณาให้ยึดตาม ๓ หลักเกณฑ์ ได้แก่ **ยึดเกณฑ์เรียนดี** จบชั้นมัธยมศึกษาปีที่ ๓ ด้วยผลการเรียนดีมีคะแนนเฉลี่ยไม่ต่ำกว่า ๓.๐๐ เป็นผู้มีคุณสมบัติ มุ่งมั่นจะเรียนต่อจนจบปริญญาตรี หรือเทียบเท่า **ยึดเกณฑ์ประพฤติดี** ไม่บกพร่อง ในศีลธรรมอันดี มีคุณลักษณะผู้นำ มีจิตอาสา มีทัศนคติ ที่ดีถูกต้อง มีความจงรักภักดีต่อสถาบันพระมหากษัตริย์และประเทศชาติ และ**ยึดเกณฑ์ความพร้อมที่จะเข้ารับการศึกษาและพัฒนาคุณภาพ** มีสุขภาพพลานามัยแข็งแรงสมบูรณ์ทั้งร่างกายและจิตใจ ใฝ่เรียนรู้ เข้าใจ และพร้อมเข้ารับการศึกษาพัฒนาคุณภาพเสริมสร้างทัศนคติที่ถูกต้อง พัฒนาคุณภาพการเรียนรู้ ทักษะชีวิต และทักษะอาชีพ โดยที่เกณฑ์ความยากจนยากลำบาก จะเป็นเพียงเงื่อนไขสนับสนุนเท่านั้นและอาจใช้พิจารณาเชิงเปรียบเทียบได้

ทั้งนี้ ให้นำหนักความสำคัญของทั้ง ๓ เกณฑ์เท่าๆ กัน และเปิดโอกาสให้คณะกรรมการฯ ระดับจังหวัด สามารถกำหนดรายละเอียดภายในเกณฑ์แต่ละด้านได้ ตามบริบทที่เหมาะสมของจังหวัด การดำเนินงานโครงการทุนการศึกษาพระราชทาน ม.ท.ศ. ดำเนินการโดยยึดหลักการ แนวคิด แนวทางดำเนินงานที่ได้มีการปรับปรุงให้มีประสิทธิภาพ ตามพระบรมราโชบาย องค์ประธานกรรมการ ม.ท.ศ. มาอย่างต่อเนื่องในทุกปีนับตั้งแต่ปี ๒๕๖๐ มีการทำสัญญารับทุนและขอใช้ทุน เพื่อเพิ่มพูนทักษะการเรียนรู้ ทักษะชีวิต และทักษะอาชีพอย่างรอบด้าน บ่มเพาะให้เป็นคนดี มีทัศนคติที่ถูกต้องดีงาม มีจิตอาสาเพื่อส่วนรวม ซึ่งได้ดำเนินการเพื่อเป็นแนวทางไปสู่เป้าหมายในการปฏิบัติงานอย่างมีประสิทธิภาพ ประสิทธิผล

ขั้นตอนการดำเนินงานในระดับพื้นที่/จังหวัด โดยคณะกรรมการคัดเลือก คัดสรร ผู้รับพระราชทานทุนการศึกษาฯ ม.ท.ศ.และประสานงานระดับจังหวัด ดังแผนภูมิภาพที่ ๑ ดังนี้

ภาพที่ ๑

กระบวนการดำเนินงาน/แผนการดำเนินโครงการ



/วิธีการดำเนินงาน ...

## วิธีการดำเนินงาน

๑. ศึกษา คู่มือและแผนปฏิบัติการการดำเนินงานโครงการทุนการศึกษาพระราชทาน ม.ท.ศ โดยละเอียด และทำความเข้าใจในหลักเกณฑ์ กลไก การคัดกรองผู้รับทุน ม.ท.ศ. รายละเอียดขั้นตอน การคัดเลือก คัดสรร นักเรียนทุนฯ ม.ท.ศ.

๒. จัดทำคำสั่ง แต่งตั้งคณะกรรมการพิจารณาคัดเลือก คัดสรรและประสานงานระดับจังหวัด เสนอต่อผู้บังคับบัญชาเพื่อพิจารณา และเสนอผู้ว่าราชการจังหวัดลงนาม

๓. เชิญคณะกรรมการพิจารณาคัดเลือก คัดสรร และประสานงานระดับจังหวัด เข้าร่วมการประชุมรับฟังคำชี้แจงรายละเอียดการดำเนินงานโครงการทุนการศึกษาพระราชทาน ม.ท.ศ. ผ่านระบบวิดีโอเทปทางไกล (Video Conference System) โดยกระทรวงมหาดไทย ร่วมกับสำนักงานสภาพัฒนาการเศรษฐกิจ และสังคมแห่งชาติ

๔. ประชาสัมพันธ์การรับสมัครนักเรียนเพื่อรับพระราชทานทุน ม.ท.ศ. ให้หน่วยงานทางการศึกษา/สถานศึกษาทุกสังกัดในพื้นที่ โดยไม่จำกัดจำนวน ไม่กำหนดชาย-หญิง

๕. รวบรวมเอกสารการสมัครขอรับทุนการศึกษาพระราชทานฯ ของนักเรียน และจัดทำ รายละเอียดข้อมูลนักเรียนผู้ขอรับทุนรายบุคคล

๖. นำบัญชีรายชื่อผู้ได้รับการเสนอชื่อผู้ที่มีสิทธิ์รับพระราชทาน เข้าสู่การพิจารณา ในรอบแรกโดยต้องมีรายชื่อไม่น้อยกว่า ๑๐ รายชื่อ เพื่อคัดเลือก คัดสรร ผู้ที่มีคุณสมบัติเหมาะสม ตาม หลักเกณฑ์ไว้จำนวนหนึ่ง

๗. จัดการประชุมคณะกรรมการฯ ระดับจังหวัด และพิจารณาปฏิทินการลงพื้นที่เยี่ยมบ้าน เก็บข้อมูล สอบทานข้อมูลเชิงประจักษ์ และพื้นฐานทัศนคติที่ถูกต้องต่องานต่อสถาบันพระมหากษัตริย์และประเทศชาติ

๘. ลงพื้นที่โดยคณะกรรมการลงพื้นที่เยี่ยมบ้านเก็บข้อมูล สอบทานข้อมูล เชิงประจักษ์ นักเรียนขอรับพระราชทานทุนการศึกษา ม.ท.ศ. ลงพื้นที่เยี่ยมบ้านเก็บข้อมูล สอบทานข้อมูล เชิงประจักษ์ นักเรียนผู้ขอรับพระราชทานทุนการศึกษา ม.ท.ศ. ทุกคน ครบ ๑๐๐%

๙. ดำเนินการตรวจประเมินความเครียด และภาวะซึมเศร้า ตามแบบประเมิน ของกรมสุขภาพจิต ให้กับนักเรียนผู้ได้รับการเสนอชื่อในระดับจังหวัด โดยประสานความร่วมมือ สำนักงานสาธารณสุขจังหวัดร่วมพิจารณาและให้การรับรองผลการประเมิน

๑๐. จัดการประชุมคณะกรรมการพิจารณาคัดเลือก คัดสรร นักเรียนเพื่อรับพระราชทานทุน ม.ท.ศ. และประสานงานระดับจังหวัด นำข้อมูลจากการลงพื้นที่เยี่ยมบ้านและสอบทานข้อมูลเชิงประจักษ์ มาประกอบการพิจารณากลับกรอง โดยดำเนินการอย่างโปร่งใส เป็นธรรม ยึดนักเรียนเป็นศูนย์กลาง สอดคล้อง เป็นไปตามหลักเกณฑ์ เพื่อพิจารณาคัดเลือก คัดสรร นักเรียนเพื่อรับพระราชทานทุน ม.ท.ศ. ระดับจังหวัด และจัดลำดับความสำคัญให้เหลือรายชื่อจำนวนไม่น้อยกว่า ๕ ราย/จังหวัด

๑๑. นำผลการพิจารณาคัดเลือก คัดสรร นักเรียนเพื่อรับพระราชทานทุน ม.ท.ศ. ระดับจังหวัด รายงานต่อศึกษาธิการภาค (ภาคการศึกษา) ในพื้นที่ เพื่อพิจารณากลับกรองในระดับภาค จังหวัดสมุทรปราการอยู่ในพื้นที่ศึกษาธิการภาค ๒ รวม ๕ จังหวัด ประกอบด้วย จังหวัดปทุมธานี นนทบุรี นครปฐม และจังหวัดสมุทรปราการ (สำหรับกรุงเทพมหานคร ให้ สพฐ. ดำเนินการคัดเลือก) จำนวน ๘ ราย



๑๒. เมื่อสำนักงานสภาพัฒนาการเศรษฐกิจและสังคมแห่งชาติ แจ้งกำหนดการฝึกและพัฒนา ศักยภาพ ของนักเรียนที่ได้รับดำเนินการกั้นกรองให้เป็นผู้มีคุณสมบัติเหมาะสมที่จะได้รับทุนการศึกษา พระราชทาน ม.ท.ศ. ระดับภาคการศึกษา ก็จะทำเนิการประสานหน่วยงาน สถานศึกษา ครูผู้ดูแล และ นักเรียน ให้เข้ารับการฝึกและพัฒนาศักยภาพ ตามหลักสูตร ๑๐ วัน

๑๓. เมื่อนักเรียนผ่านการคัดกรองขั้นสุดท้ายด้วยการการฝึกและพัฒนาศักยภาพแล้ว สำนักงานสภาพัฒนาการเศรษฐกิจและสังคมแห่งชาติ จะแจ้งมติคณะกรรมการ ม.ท.ศ. ที่เกี่ยวข้องกับการ คัดเลือกนักเรียนทุนพระราชทาน ม.ท.ศ. การคัดเลือกนักเรียนทุนฯ ดีเด่น และครูดีเด่น และกรณีต่างๆ ก็จะทำเนิการประสานหน่วยงาน สถานศึกษา ครูผู้ดูแล และนักเรียนเพื่อทราบ

๑๔. รับทราบกำหนดการเตรียมความพร้อมในการเข้าเฝ้าฯ และสร้างควมเข้าใจ การเป็นนักเรียนทุนพระราชทาน ในโครงการทุนการศึกษาพระราชทาน ม.ท.ศ. ต้องดำเนินการประสาน หน่วยงาน สถานศึกษา ครูผู้ดูแล เพื่อนำนักเรียนทุนการศึกษาพระราชทาน ม.ท.ศ. เข้าเฝ้าฯ กราบพระบาท และรับพระราชทานทุนการศึกษา และประสานหน่วยงานที่เกี่ยวข้องร่วมเป็นเครือข่ายในการดูแล ช่วยเหลือ เมื่อนักเรียนทุนการศึกษา

๑๕. กำกับ ดูแล ให้ความช่วยเหลือแก่นักเรียนทุนการศึกษาพระราชทาน ม.ท.ศ. ประสบ ปัญหาและอุปสรรคในด้านต่างๆ

๑๖. ประสาน ติดตาม ให้นักเรียนทุนการศึกษาพระราชทาน ม.ท.ศ. รายงานผลการเรียน ความประพฤติ และการใช้จ่ายเงินทุนการศึกษาพระราชทาน อย่างต่อเนื่อง

๓. ระยะเวลาแต่ละขั้นตอน

แผนปฏิบัติการโครงการทุนการศึกษาพระราชทาน ม.ท.ศ.

ขั้นตอนกิจกรรมการดำเนินงาน	กลไก/ผู้รับผิดชอบ	ระยะเวลาดำเนินงาน
๑. ประธานแจ้งปฏิบัติการโครงการทุนฯ ม.ท.ศ. ให้หน่วยงานทางการศึกษา/สถานศึกษาทราบ	สศช.	กุมภาพันธ์-มีนาคม
๑.๑ ประธานกระทรวงมหาดไทย กระทรวงศึกษาธิการ สำนักงานคณะกรรมการการศึกษาขั้นพื้นฐาน แจ้งคู่มือและแผนปฏิบัติการการดำเนินงานโครงการทุนฯ ม.ท.ศ. - กระทรวงมหาดไทยแจ้งผู้ว่าฯ ในฐานะประธานคณะกรรมการฯ จังหวัด - กระทรวงศึกษาธิการ แจ้ง ศธจ. ทุกจังหวัด และ ศธภ. ๑๘ ภาค ในฐานะเลขานุการ - สำนักงานคณะกรรมการการศึกษาขั้นพื้นฐาน แจ้งสำนักงานเขตพื้นที่ฯทุกแห่ง และประธานโครงการกองทุนการศึกษาทราบ แจ้งคู่มือและแผนปฏิบัติการการดำเนินงานโครงการทุนฯ ม.ท.ศ. เพื่อดำเนินการต่อไป	๑. สศช. แจ้ง มท. ศธ. สพฐ. และโครงการกองทุนการศึกษา ๒. มท. แจ้ง ผวจ. ทุกจังหวัด ๓. ศธ. แจ้ง ศธจ.และ ศธภ. ๑๘ ภาคการศึกษา ๔. สพฐ. แจ้ง สพท. และ สพม.ทุกแห่ง	มีนาคม
๑.๒ ขอความร่วมมือ มท. ศธ. ชี้แจงแนวทางดำเนินการ ผ่านระบบประชุมทางไกลของหน่วยงาน	สศช. ร่วมกับ มท. ศธ. และ สพฐ.	มีนาคม
๒. ดำเนินกระบวนการคัดเลือก คัดสรร เสนอรายชื่อผู้มีคุณสมบัติตามเกณฑ์เข้าสู่การพิจารณากันกรองเพื่อรับทุน ม.ท.ศ. ๑) กลุ่มเป้าหมายทั่วไปจากทุกจังหวัดทั่วประเทศ โดยคณะกรรมการฯ จังหวัด / พื้นที่ กทม. โดย สพฐ. ๒) กลุ่มเฉพาะจากโครงการกองทุนการศึกษา	คณะกรรมการฯ ระดับจังหวัดทุกจังหวัด/กทม. ศธภ. โครงการกองทุนฯ	มีนาคม - เมษายน

ขั้นตอนกิจกรรมการดำเนินงาน	กลไก/ผู้รับผิดชอบ	ระยะเวลาดำเนินงาน
ในกลุ่มเป้าหมายทั่วไป		
๒.๑ คณะกรรมการฯ ระดับจังหวัด จัดประชุม พิจารณาเกณฑ์รายละเอียดและขั้นตอนการคัดเลือก คัดสรร โดยดำเนินการโปร่งใส เป็นธรรม กระจาย โอกาสการคัดเลือกให้ทั่วถึงทุกสังกัด ทุกเขตพื้นที่ ตามวัตถุประสงค์หลักเกณฑ์เงื่อนไขโครงการฯ ม.ท.ศ.	คณะกรรมการฯระดับจังหวัด ทุกจังหวัด และ กทม. ซึ่งมี สพฐ.รับผิดชอบ	มีนาคม
๒.๒ คณะกรรมการฯ แต่ละจังหวัด ดำเนินการ คัดเลือก คัดสรร รายชื่อนักเรียนที่มีคุณสมบัติตรงตาม หลักเกณฑ์เงื่อนไขที่กำหนด จากข้อมูลในทุกโรงเรียน ทุกสังกัด คัดเลือก โดยนำข้อมูลส่วนบุคคล / ครอบครัว ประกอบการพิจารณา และต้องลงเยี่ยมบ้านตรวจสอบ ข้อมูลเชิงประจักษ์ และพื้นฐานทัศนคติที่ถูกต้องดีงาม	คณะกรรมการฯระดับจังหวัด ทุกจังหวัดและ กทม. ซึ่งมี สพฐ.รับผิดชอบ	มีนาคม
๒.๓ คณะกรรมการฯ แต่ละจังหวัด คัดเลือก คัดสรร พิจารณาให้ความเห็นชอบรายชื่อผู้มีสิทธิ์รับพระราชทานทุน สรุปรายงานผลการคัดเลือกฯ ผู้มี คุณสมบัติเหมาะสม จำนวนไม่น้อยกว่า ๕ ราย และ รับรองการจัดลำดับความสำคัญ โดยที่ทุกรายต้องได้รับการประเมินความเครียดและภาวะซึมเศร้า รวมทั้งต้อง ผ่านกระบวนการสอบทานข้อมูลเชิงประจักษ์ ความ สัมผัสใจและการมีทัศนคติที่ถูกต้องดีงาม	คณะกรรมการฯระดับจังหวัด ทุกจังหวัดและ กทม. ซึ่งมี สพฐ.รับผิดชอบ	มีนาคม - เมษายน
๒.๔ ที่ประชุมร่วมทั้ง ๑๘ ภาคการศึกษา ประชุม กับประธานคณะกรรมการจังหวัด ในภาคการศึกษานั้นๆ พิจารณากลับกรองรายชื่อนักเรียน จัดลำดับความสำคัญ โดยให้ความเห็นชอบสรุปรายงานผลการคัดเลือก คัดสรร และรับรองการจัดลำดับความสำคัญและเสนอ รายชื่อผู้มีคุณสมบัติเหมาะสม ภาคละ ๖ ราย หรือ ราย หรือ ๑๒ ราย ตามสัดส่วนจำนวนจังหวัดของแต่ละ ภาคการศึกษา ที่แจ้งในคู่มือและจัดส่งให้สำนักงานสภาพัฒนาการเศรษฐกิจและสังคมแห่งชาติ	ศึกษาธิการภาค ๑๘ ภาค ร่วมกับ ประธานคณะกรรมการฯ ระดับ จังหวัดทุกจังหวัด และ กทม.ซึ่งมี สพฐ. รับผิดชอบ	เมษายน

ขั้นตอนกิจกรรมการดำเนินงาน	กลไก/ผู้รับผิดชอบ	ระยะเวลาดำเนินงาน
<b>กลุ่มเฉพาะจากโครงการกองทุนการศึกษา</b>		
๒.๕ คณะกรรมการโครงการ กองทุนการศึกษาจัดทำรายชื่อผู้มีคุณสมบัติเข้ารับการคัดเลือก คัดสรรคัดกรอง จัดส่งให้ สศช. ในฐานะฝ่ายเลขานุการ คณะอนุกรรมการขับเคลื่อนงาน ม.ท.ศ.	สนง.โครงการกองทุนการศึกษา	มีนาคม - เมษายน
๓. การสอบทานรายชื่อผู้มีคุณสมบัติเหมาะสมที่ทุกฝ่ายเสนอมา เพื่อเข้าสู่กระบวนการคัดกรองขั้นสุดท้าย	ฝ่ายเลขานุการคณะอนุ กก.ม.ท.ศ.	พฤษภาคม
๓.๑ ฝ่ายเลขานุการฯ สอบทานรายชื่อนักเรียนที่ได้รับการเสนอชื่อจากทุกกลุ่มเป้าหมายและสุ่มสอบทานในระดับพื้นที่/จังหวัด	ฝ่ายเลขานุการคณะอนุ กก.ม.ท.ศ. โดย สศช. ร่วมกับ สลศ. สพฐ.	พฤษภาคม
๓.๒ สรุปผลการสอบทานบัญชีรายชื่อ และแจ้ง ศธ./มท./สพฐ. โครงการกองทุนการศึกษา เพื่อทราบรายชื่อนักเรียนผู้มีสิทธิ์เข้าสู่การฝึกคัดกรองขั้นสุดท้าย	คณะอนุ กก.ม.ท.ศ.โดย สศช. สพฐ. สลศ. พม. ร่วมกับ ทม.รอ.	พฤษภาคม
๓.๓ ดำเนินการคัดกรองขั้นสุดท้าย ผ่านการฝึกและพัฒนาศักยภาพภายใต้หลักสูตรของโรงเรียนจิตอาสา ๙๐๔ และหลักสูตรของโรงเรียนนายร้อยพระจุลจอมเกล้า	คณะอนุ กก.ม.ท.ศ.โดย สศช. สพฐ. สลศ. พม.	พฤษภาคม
๓.๔ ประชุมคณะอนุกรรมการ ม.ท.ศ. และคณะกรรมการ ม.ท.ศ. พิจารณารายงานผลการคัดเลือก คัดสรรและกลั่นกรอง และให้ความเห็นชอบรายชื่อผู้ผ่านการคัดกรองสู่การเป็นนักเรียนทุนฯ ม.ท.ศ.	ฝ่ายเลขานุการ กก.ม.ท.ศ. และอนุ กก.ม.ท.ศ. โดย สศช.ร่วมกับสำนักราชฯ	มิถุนายน
๓.๕ นำความกราบฯ องค์ประธานกรรมการ ม.ท.ศ. ขอพระราชทานพระบรมราชวินิจฉัย รายชื่อผู้รับทุนฯ และการจัดสรรเงินทุนพระราชทาน	ฝ่ายเลขานุการคณะกรรมการ ม.ท.ศ.	กรกฎาคม

ขั้นตอนกิจกรรมการดำเนินงาน	กลไก/ผู้รับผิดชอบ	ระยะเวลาดำเนินงาน
๓.๖ ฝ่ายเลขานุการคณะกรรมการฯ ประสานแจ้งรายชื่อนักเรียนผู้ได้รับทุนพระราชทานให้ มท./ศธ./ทุกจังหวัด/และแจ้งโครงการกองทุนฯ ได้รับทราบภายในเดือนกรกฎาคม พร้อมแจ้งรายละเอียดที่เกี่ยวข้องเพื่อเตรียมการเข้าเฝ้าฯ	ฝ่ายเลขานุการคณะกรรมการ ม.ท.ศ.	กรกฎาคม
๔. การเตรียมนำนักเรียนทุนฯ เข้าเฝ้าฯ รับพระราชทานทุนการศึกษาและนักเรียนทุนฯ ดีเด่น ครูดีเด่น เข้าเฝ้าฯ รับพระราชทานโล่เชิดชูเกียรติ และโปรดเกล้าฯ ให้นักเรียนทุนการศึกษาที่จบการศึกษา เข้าเฝ้าฯ	ฝ่ายเลขานุการคณะอนุกรรมการขับเคลื่อนงาน ม.ท.ศ.	เป็นไปตามห้วงเวลาที่ให้เข้าเฝ้าฯ
๔.๑ จัดเตรียมความพร้อมและประสานรายละเอียดการนำนักเรียนที่ได้รับอนุมัติเข้าเฝ้าฯ พร้อมผู้ว่าฯ และครูผู้ดูแล	สศช.ร่วมกับสำนักพระราชวัง	สิงหาคม - กันยายน
๔.๒ จัดการประชุมเตรียมความพร้อมชี้แจงประชุมเตรียมการก่อนสร้างความเข้าใจกับนักเรียนผู้รับทุนฯ เพื่อทราบเงื่อนไขและหลักการปฏิบัติตนและซักซ้อมการวันเข้าเฝ้าฯ พร้อมครูดีเด่น นักเรียนทุนฯ ดีเด่น คณะนักเรียนทุนการศึกษาที่จบการศึกษา และผู้รับทุนเข้าเฝ้าฯ และการทำสัญญารับทุนฯ	คณะกรรมการ ม.ท.ศ./สศช. ร่วมกับ สพฐ. ศธ. มท. พม. และสำนักพระราชวัง	ประชุมเตรียมการก่อนวันเข้าเฝ้าฯ ๑-๒ วัน ตามหมายกำหนดการเข้าเฝ้าฯ
๕. การติดตามผลการเรียน ความประพฤติและการใช้จ่ายเงินทุนพระราชทานของนักเรียนทุนพระราชทาน	คณะอนุ กก.ขับเคลื่อนงาน และติดตามผล โดย สศช.	มีนาคม - พฤษภาคม และ กันยายน - ธันวาคม
๕.๑ ประสานให้แจ้งศึกษาธิการจังหวัด ในฐานะฝ่ายเลขานุการคณะกรรมการระดับจังหวัด ดำเนินการติดตามรายงานผลการเรียน ความประพฤติและการใช้จ่ายเงินทุนพระราชทานของนักเรียนทุนฯ ทุกชั้น ทุกภาคเรียน	ฝ่ายเลขานุการ คณะอนุ กก. โดย สศช. และ สพฐ.	ภาคเรียนที่ ๑ ภาคเรียนที่ ๒
๕.๒ ฝ่ายเลขานุการคณะกรรมการฯ ลงพื้นที่ตรวจเยี่ยมนักเรียนทุนพระราชทาน เป็นระยะ	สศช. และ สพฐ. ร่วมกับ สลค.	ภาคเรียนที่ ๑ ภาคเรียนที่ ๒

/๔. ช่องทางให้บริการ ...

**๔. ช่องทางให้บริการ เช่น สถานที่ส่วนที่รับผิดชอบ E-Service One Stop Service**

๔.๑ ช่องทาง Website : <https://www.prakanedu.go.th/>

๔.๒ ช่องทาง e-mail : [eduprakan@gmail.com](mailto:eduprakan@gmail.com)

๔.๓ ณ สถานที่ตั้ง สำนักงานศึกษาธิการจังหวัดสมุทรปราการ

๓๔/๔ ถ.สุขุมวิท ต.ปากน้ำ อ.เมืองสมุทรปราการ จ.สมุทรปราการ ๑๐๒๗๐

โทรศัพท์ : ๐๒๓๘๐๑๐๒๑

โทรสาร : ๐๒๓๘๐๑๐๒๑ กิต ๒๐

๔.๔ กลุ่มพัฒนาการศึกษา โทรศัพท์ : ๐๒๓๘๐๑๐๒๑ โทรสาร : ๐๒๓๘๐๑๐๒๑ กิต ๒๐

**๕. ค่าธรรมเนียม (กรณีไม่มีค่าธรรมเนียม ให้ระบุ “ไม่มีค่าธรรมเนียม”)**

ไม่มีค่าธรรมเนียม

**๖. กฎหมายที่เกี่ยวข้อง**

๑. งานฝ่ายเลขานุการ โครงการทุนการศึกษาพระราชทาน ม.ท.ศ. (ปี ๒๕๖๕). คู่มือ และแผนการดำเนินงานโครงการทุนการศึกษาพระราชทาน ม.ท.ศ. ปี ๒๕๖๗. สำนักงานสภาพัฒนาการเศรษฐกิจและสังคมแห่งชาติ

๒. ระเบียบมูลนิธิทุนการศึกษาพระราชทานสมเด็จพระบรมโอรสาธิราชฯ สยามมกุฎราชกุมาร (ม.ท.ศ.) ว่าด้วย การดูแลนักเรียนทุนในโครงการทุนการศึกษาพระราชทาน ม.ท.ศ. พ.ศ. ๒๕๖๑